



الوضع الاقتصادي والتسويقي لبعض منتجات الألبان المصنعة في مصر

[32]

خالد محمود زكي - مسعد السعيد رجب - مني كمال رياض

قسم الاقتصاد الزراعي - كلية الزراعة - جامعة عين شمس - القاهرة - مصر

تبين أن معامل التحديد بلغ نحو 0.56 أي أن 56% من التغيرات التي تحدث في كمية إنتاج إجمالي المصنع من الألبان ترجع إلي التغيرات الحادثة في المتغيرات التي يعكس أثرها عنصر الزمن ومن هذه المنتجات الزبد الجاموسي هذا ويتضح من دراسة معادلة الاتجاه الزمني العام الواردة بالجدول (2) الي أن انتاج الزبدة الجاموسي زاد بمقدار معنوي احصائيا بلغ نحو 1.9 الف طن ، بنسبة زيادة سنوية تمثل نحو 2.3 % من متوسط جملة الإنتاج خلال الفترة (2000 - 2014)، كما تبين أن معامل التحديد بلغ نحو 0.61 أي أن 61% من التغيرات التي تحدث في كمية إنتاج الزبدة الجاموسي ترجع إلي المتغيرات التي يعكس أثرها عنصر الزمن. كما ويتضح من دراسة معادلة الاتجاه الزمني العام الواردة بالجدول (2) أن انتاج الجبن الجاموسي زاد بمقدار معنوي احصائيا بلغ نحو 1.9 الف طن ، بنسبة زيادة سنوية تمثل نحو 0.77 % من متوسط جملة الإنتاج خلال الفترة (2000 - 2014)، كما تبين أن معامل التحديد بلغ نحو 0.48 أي أن 48% من التغيرات التي تحدث في كمية إنتاج الجبن الجاموسي ترجع إلي التغيرات الحادثة في المتغيرات التي يعكس أثرها عنصر الزمن

مقدمة البحث

تعتبر مشكلة توفير الغذاء هي المشكلة الرئيسية التي تؤرق العالم في الأونة الأخيرة، ويزداد حجم هذه

الكلمات الدالة: اللبن، الجبن الأبيض، منتجات الألبان المصنعة، الرقم القياسي لأسعار المستهلكين، الهوامش التسويقية، توزيع جنية المستهلك.

الموجز

تعتبر مشكلة توفير الغذاء هي المشكلة الرئيسية التي تؤرق العالم في الأونة الأخيرة، ويزداد حجم هذه المشكلة في الدول النامية وذلك لزيادة معدل النمو السكاني بها، وتمثلت مشكلة البحث في انخفاض كفاءة الإنتاج وتصنيع الألبان ومنتجاتها في مصر، هذا بالإضافة زيادة نسبة الفقد في الكميات المنتجة نتيجة عدم الاستغلال الأمثل للطاقت الإنتاجية المتاحة بشكل تام، بالإضافة إلي انخفاض مستوي العمليات الخاصة بتصنيع الألبان، كما هدف البحث إلي التعرف علي الوضع الإنتاجي الراهن للألبان ومنتجاتها والتعرف علي الأسعار الموسمية الشهرية لتلك المنتجات وكذلك الهوامش التسويقية وتوزيع جنية المستهلك، وكانت أهم النتائج الزيادة السنوية في إنتاج منتجات الدراسة، والتي تمت دراستها حيث تم التركيز علي هذه المنتجات بسبب توافر البيانات عنها دون غيرها من المنتجات ويتضح من دراسة معادلة الاتجاه الزمني العام الواردة بالجدول (2) الي أن انتاج إجمالي المصنع من الألبان زاد بمقدار معنوي احصائيا بلغ نحو 13.3 الف طن ، بنسبة زيادة سنوية تمثل نحو 1 % من متوسط جملة الإنتاج خلال الفترة (2000 - 2014)، كما

(سلم البحث في 13 أغسطس 2017)

(المراجعة على البحث 22 أغسطس 2017)

(الموافقة على البحث 29 أغسطس 2017)

الدولة تتجه نحو الاستيراد من الخارج لسد الفجوة الغذائية بين كميات الإنتاج والاستهلاك من الألبان ومنتجاتها مما يؤثر سلبا علي الميزان التجاري الزراعي وهذا يمثل ضرر علي الاقتصاد القومي والذي ينعكس بدوره في انخفاض كفاءة الإنتاج والتصنيع وتسويق الالبان ومنتجاتها في مصر. هذا بالإضافة زيادة نسبة الفقد في الكميات المنتجة نتيجة عدم الاستغلال الأمثل للطاقات الإنتاجية المتاحة بشكل تام، بالإضافة إلي انخفاض مستوى العمليات الخاصة بتصنيع الالبان.

أهداف البحث

يهدف البحث إلي التعرف علي الوضع الإنتاجي الراهن للألبان ومنتجاتها والتعرف علي الأسعار الوسمية الشهرية لتلك المنتجات وكذلك الهوامش التسويقية وتوزيع جنية المستهلك.

الطريقة البحثية ومصادر البيانات

إعتمدت الدراسة في تحليل بيانات وتحقيق الاهداف على عدد من الادوات والاساليب الاحصائية إستخدام أساليب التحليل الوصفي كحساب المتوسطات والنسب المئوية كذلك أساليب التحليل الكمي كتقدير معادلة الاتجاه الزمني العام وإختبارات صحة الفروض كأختبار (T , F). كما أعتمدت الدراسة في الحصول على البيانات من مصادرها المختلفة مثل قطاع الشئون الاقتصادية، ووزارة الزراعة وإستصلاح الاراضي، والجهاز المركزي للتعبئة العامة والاحصاء، ومنظمة الأغذية والزراعة.

أولاً: تطور إنتاج أهم منتجات الألبان المصنعة في مصر

1. الزيادة الجاموسي

يتبين من جدول (1) تطور إنتاج الزيدة الجاموسي خلال الفترة (2000-2014) حيث بلغ متوسط جملة الإنتاج السنوي خلال الفترة السابق الإشارة إليها نحو 83.7 ألف طن، في حين تراوح ما

المشكلة في الدول النامية وذلك لزيادة معدل النمو السكاني بها، ومن بينها مصر حيث ارتفع عدد السكان بها من 63.7 مليون نسمة عام 2000 الي 88.4 مليون نسمة اول يناير 2015 (1) بنسبة زيادة بلغت حوالي 38.8% بينما ارتفعت نسبة قيمة الانتاج اللبني الي الانتاج الحيواني من 21.2% عام 2000 الي 30.1% عام 2014 كما انخفضت نسبة الانتاج اللبني الي الانتاج الزراعي من 14.4% عام 2000 الي 9.3% عام 2014 (2) ولذلك فمن البديهي أن تهتم هذه الدول بالسلع والمنتجات الغذائية والتي يعتبر من أهمها السلع الزراعية بشكل عام والثروة الحيوانية والتي يأتي علي رأسها الجاموس والأبقار والتي لها أهمية اقتصادية في إنتاج الألبان بشكل خاص حيث تعتبر الألبان ومنتجاتها من المكونات الأساسية للمنتجات الحيوانية ومصدر هام للدخل للعاملين بقطاع الإنتاج الحيواني حيث تتمثل أهمية الالبان ومنتجاتها في احتوائها علي العديد من العناصر الغذائية الضرورية لحياة الإنسان حيث تحتوي علي العديد من الفيتامينات والأملاح المعدنية والدهون والبروتينات والتي تتوقف بها بنسب تلائم احتياجات جسم الإنسان، ولذا فتعتبر الألبان من أهم مصادر الغذاء الصحي والمتوازن ونظرا لأنها تعتبر من المواد الغذائية الوقائية فإن الطلب علي استهلاكها يزداد بتحسن مستوي الدخل وارتفاع مستوي الوعي الغذائي، ونظرا لأهتمام الدولة واستهدافها رفع مستوي دخول المواطنين وتحسين مستوي التعليم والارتقاء بالوعي الثقافي عموما والغذائي بصفة خاصة حيث يمكن القول بأن الألبان ومنتجاتها من أهم المصادر الغذائية الحيوانية لحياة الإنسان حيث لا يوجد طعام واحد يمكا أن يمد جسم الإنسان من احتياجاته من المواد الغذائية الضرورية كما هو الحال للألبان ومنتجاتها.

مشكلة البحث

نظرا لزيادة عدد السكان سنويا بنسبة تفوق الزيادة في الإنتاج المحلي من الألبان ومنتجاتها مع زيادة مستوي دخول الأفراد وزيادة الوعي الغذائي والثقافي عند معظم السكان من خلال ارتفاع مستوي التعليم والثروة التكنولوجيا في مجال المعلومات والاعلام، مما يجعل

هذا ويتضح من دراسة معادلة الاتجاه الزمني العام الواردة **بالجدول (2)** الي أن انتاج الجبن الجاموسي زاد بمقدار معنوي احصائيا بلغ نحو 1.9 ألف طن ، بنسبة زيادة سنوية تمثل نحو 0.77 % من متوسط جملة الإنتاج خلال الفترة (2000 - 2014)، كما تبين أن معامل التحديد بلغ نحو 0.48 أي أن 48% من التغيرات التي تحدث في كمية إنتاج الجبن الجاموسي ترجع إلي التغيرات الحادثة في المتغيرات التي يعكس أثرها عنصر الزمن.

4. الجبن البقري

يتبين من **جدول (1)** تطور إنتاج الجبن البقري خلال الفترة (2000-2014) حيث بلغ متوسط جملة الإنتاج السنوي خلال الفترة السابق الإشارة إليها نحو 87.4 ألف طن، في حين تراوح ما بين حد أدني بلغ نحو 81 ألف طن يمثل نحو 92.7% من متوسط جملة انتاج الجبن البقري عام 2000، وحد أقصى بلغ نحو 89.3 ألف طن يمثل نحو 102.2 % من متوسط جملة الإنتاج في عام 2012.

هذا ويتضح من دراسة معادلة الاتجاه الزمني العام الواردة **بالجدول (2)** الي أن انتاج الجبن البقري زاد بمقدار معنوي احصائيا بلغ نحو 0.34 ألف طن، بنسبة زيادة سنوية تمثل نحو 0.39 % من متوسط جملة الإنتاج خلال الفترة (2000-2014)، كما تبين أن معامل التحديد بلغ نحو 0.54 أي أن 54% من التغيرات يعكس أثرها عنصر الزمن.

5. جبن بقري كامل الدسم

يتضح من **جدول (1)** تطور إنتاج الجبن البقري الكامل الدسم خلال الفترة (2000-2014) حيث بلغ متوسط جملة الإنتاج السنوي خلال الفترة السابق الإشارة إليها نحو 264.6 ألف طن، في حين تراوح ما بين حد أدني بلغ نحو 135 ألف طن يمثل نحو 51.02% من متوسط جملة انتاج الجبن البقري الكامل الدسم عام 2001، وحد أقصى بلغ نحو 335 ألف طن يمثل نحو 126.8 % من متوسط جملة الإنتاج في عام 2003.

بين حد أدني بلغ نحو 63.7 ألف طن يمثل نحو 76.1% من متوسط جملة انتاج الزبدة الجاموسي عام 2002، وحد أقصى بلغ نحو 88.4 ألف طن يمثل نحو 105.6 % من متوسط جملة الإنتاج في عام 2014.

هذا ويتضح من دراسة معادلة الاتجاه الزمني العام الواردة **بالجدول (2)** إلي أن انتاج الزبدة الجاموسي زاد بمقدار معنوي احصائيا بلغ نحو 1.9 ألف طن، بنسبة زيادة سنوية تمثل نحو 2.3 % من متوسط جملة الإنتاج خلال الفترة (2000 - 2014)، كما تبين أن معامل التحديد بلغ نحو 0.61 أي أن 61% من التغيرات التي تحدث في كمية إنتاج الزبدة الجاموسي ترجع إلي المتغيرات التي يعكس أثرها عنصر الزمن.

2. الزبدة البقري

يتبين من **جدول (1)** تطور إنتاج الزبدة البقري خلال الفترة (2000-2014) حيث بلغ متوسط جملة الإنتاج السنوي خلال الفترة السابق الإشارة إليها نحو 33.3 ألف طن، في حين تراوح ما بين حد أدني بلغ نحو 33 ألف طن يمثل نحو 99.1% من متوسط جملة انتاج الزبدة البقري عام 2005، وحد أقصى بلغ نحو 34 ألف طن يمثل نحو 102.1 % من متوسط جملة الإنتاج في عام 2012.

هذا ويتضح من دراسة معادلة الاتجاه الزمني العام الواردة **بالجدول (2)** الي أن انتاج الزبدة البقري زاد بمقدار معنوي احصائيا بلغ نحو 0.06 ألف طن، بنسبة زيادة سنوية تمثل نحو 0.17 % من متوسط جملة الإنتاج خلال الفترة (2000 - 2014).

3. الجبن الجاموسي

يتبين من **جدول (1)** تطور إنتاج الجبن الجاموسي خلال الفترة (2000-2014) حيث بلغ متوسط جملة الإنتاج السنوي خلال الفترة السابق الإشارة إليها نحو 251.8 ألف طن، في حين تراوح ما بين حد أدني بلغ نحو 238.8 ألف طن يمثل نحو 94.8% من متوسط جملة انتاج الجبن الجاموسي عام 2004، وحد أقصى بلغ نحو 272.5 ألف طن يمثل نحو 108.1 % من متوسط جملة الإنتاج في عام 2009.

جدول 1. تطور إنتاج أهم منتجات الألبان المصنعة بالألف طن في مصر خلال الفترة (2000-2014)

السنوات	الزبدة الجاموسي	الزبدة البقري	الجبن الجاموسي	الجبن البقري	جبن بقري كامل الدسم	كريمة طازجة	حليب بقري منزوع الدسم	الاجمالي
2000	63.7	33.0	238.8	81.0	142.5	0.0	627.0	1186.0
2001	63.7	33.0	238.8	85.5	135.0	0.0	627.0	1183.0
2002	63.7	33.0	238.8	87.0	210.0	1.0	627.0	1260.5
2003	83.2	33.0	238.8	87.0	335.0	1.0	627.0	1405.0
2004	83.2	33.0	238.8	87.0	285.0	2.0	627.0	1356.0
2005	84.5	33.0	242.5	87.0	285.0	3.0	627.0	1362.0
2006	84.5	33.3	242.5	87.8	285.0	4.0	631.8	1368.8
2007	92.3	33.5	266.3	88.5	285.0	5.0	636.5	1407.1
2008	92.3	33.5	266.3	88.5	285.0	5.0	636.5	1407.1
2009	94.6	33.3	272.5	87.8	285.0	4.0	631.8	1408.9
2010	93.0	33.5	267.5	88.5	286.3	4.5	636.5	1409.7
2011	90.1	33.5	258.8	88.5	286.3	5.0	636.5	1398.6
2012	89.9	34.0	258.3	89.3	291.0	5.1	646.0	1413.5
2013	88.4	33.5	254.0	88.5	286.3	4.7	636.5	1391.9
2014	88.4	33.5	254.0	88.5	286.3	4.7	636.5	1391.9
المتوسط	83.7	33.3	251.8	87.4	264.6	3.3	632.7	1356.6

المصدر: شبكة الأنترنت، المنظمة العالمية للأغذية والزراعة (FAO STAT).

نحو 3.3 ألف طن، في حين تراوح ما بين حد أدنى بلغ نحو ألف طن يمثل نحو 30.3% من متوسط جملة إنتاج الكريمة الطازجة عام 2001، وحد أقصى بلغ نحو 5.1 ألف طن يمثل نحو 154.5% من متوسط جملة الإنتاج في عام 2012.

هذا ويتضح من دراسة معادلة الاتجاه الزمني العام الواردة بالجدول (2) الي أن إنتاج الكريمة الطازجة زاد بمقدار معنوي احصائيا بلغ نحو 0.4 الف طن، بنسبة زيادة سنوية تمثل نحو 11.8% من متوسط جملة الإنتاج خلال الفترة (2000 - 2014)، كما تبين أن معامل التحديد بلغ نحو 0.80 أي أن 80% من التغيرات يعكس أثرها عنصر الزمن.

وتبين قيمة F البالغة نحو 51 ثبات معنوية النموذج ككل أي أن النموذج الخطي المستخدم يلائم طبيعة البيانات.

هذا ويتضح من دراسة معادلة الاتجاه الزمني العام الواردة بالجدول (2) إلي أن إنتاج الجبن البقري الكامل الدسم زاد بمقدار معنوي احصائيا بلغ نحو 7.6 الف طن، بنسبة زيادة سنوية تمثل نحو 2.9% من متوسط جملة الإنتاج خلال الفترة (2000 - 2014)، كما تبين أن معامل التحديد بلغ نحو 0.36 أي أن 36% من التغيرات يعكس أثرها عنصر الزمن. وتبين قيمة F البالغة نحو 6.4 ثبات معنوية النموذج ككل أي أن النموذج الخطي المستخدم يلائم طبيعة البيانات.

6. الكريمة الطازجة

يتضح من جدول (1) تطور إنتاج الكريمة الطازجة خلال الفترة (2000-2014) حيث بلغ متوسط جملة الإنتاج السنوي خلال الفترة السابق الإشارة إليها

جدول رقم 2. معادلات الاتجاه الزمني العام لإنتاج أهم منتجات الألبان المصنعة في مصر خلال الفترة (2000-2014) (الكمية بالالف طن)

البيان	المعادلات	R ²	F	المتوسط	% الزيادة السنوية
الزبدة الجاموسي	$\hat{Y} = 68.4 + 1.9x$ (17.8) (4.5)**	0.61	20.6	83.7	2.3
الزبدة البقري	$\hat{Y} = 32.9 + 0.06x$ (349.5) (5.4)**	0.69	29.6	33.3	0.17
الجبن الجاموسي	$\hat{Y} = 236.2 + 1.9x$ (46.1) (3.5)**	0.48	11.99	251.8	0.77
الجبن البقري	$\hat{Y} = 84.7 + 0.34x$ (114.2) (4.1)**	0.54	17.1	87.4	0.39
جبن بقري كامل الدسم	$\hat{Y} = 203.8 + 7.6x$ (8.0) (2.7)**	0.36	7.4	264.6	2.9
كريمة طازجة	$\hat{Y} = 0.2 + 0.4x$ (0.36) (7.1)**	0.80	51.0	3.3	11.8
حليب بقري منزوع الدسم	$\hat{Y} = 624.1 + 1.1x$ (349.5) (5.4)**	0.69	29.6	632.7	0.17
الإجمالي	$\hat{Y} = 1250.1 + 13.3x$ (41.7) (4.04)**	0.56	16.3	1356.6	1.0

حيث تشير \hat{Y} = القيمة التقديرية للظاهرة موضع البحث ، X = متغير الزمن (1، 2، 3،، 15)
 R^2 تمثل معامل التحديد ، F تمثل قيمة معنوية النموذج ،
 () القيمة التي بين القوسين تعبر عن قيمة T المحسوبة ** مستوى معنوية الاحصائية عند 0.01 .
 % الزيادة السنوية = معامل الانحدار / المتوسط * 100
 المصدر: جمعت وحسبت من جدول (1)

7. حليب بقري منزوع الدسم
 طن يمثل نحو 100.6 % من متوسط جملة الإنتاج في عام 2014.

هذا ويتضح من دراسة معادلة الاتجاه الزمني العام الواردة بالجدول (2) الي أن انتاج حليب بقري منزوع الدسم زاد بمقدار معنوي احصائيا بلغ نحو 1.1 الف طن، بنسبة زيادة سنوية تمثل نحو 0.17 % من متوسط جملة الإنتاج خلال الفترة (2000 - 2014)، كما تبين أن معامل التحديد بلغ نحو 0.69 أي أن 69% من التغيرات التي تحدث في كمية إنتاج حليب بقري منزوع الدسم ترجع إلي التغيرات الحادثة في

يتضح من جدول (1) تطور إنتاج حليب بقري منزوع الدسم خلال الفترة (2000-2014) حيث بلغ متوسط جملة الإنتاج السنوي خلال الفترة السابق الإشارة إليها نحو 632.7 ألف طن، في حين تراوح ما بين حد أدني بلغ نحو 627 ألف طن يمثل نحو 99.1% من متوسط جملة انتاج حليب بقري منزوع الدسم عام 2005، وحد أقصى بلغ نحو 636.5 ألف

طن بما يمثل 45.1% من متوسط إجمالي الإنتاج والبالغ نحو 1408.3 ألف طن، في حين جاء في المرتبة الثانية إنتاج الجبن البقري كامل الدسم حيث بلغ نحو 285.3 ألف طن بما يمثل 20.3%، بينما جاء في المرتبة الثالثة والرابعة كل من الجبن الجاموسي والزبد الجاموسي بنحو (268.1، 93) ألف طن بما يمثل (19، 6.6)% علي الترتيب، بينما جاء في المرتبة الخامسة الجبن البقري حيث بلغ نحو 88.3 ألف طن بما يمثل 6.3%، بينما جاء في المرتبتين الأخيرتين كل من الزبدة البقري والكريمة الطازجة بنسب ضئيلة.

أما بالنسبة للفترة الثانية فقد جاء في المرتبة الأولى إنتاج حليب اللبن منزوع الدسم حيث بلغ متوسط الفترة نحو 638.9 ألف طن بما يمثل 45.7% من متوسط إجمالي الإنتاج والبالغ نحو 1398.9 ألف طن وهو يقل عن متوسط الفترة الأولى بنحو 0.7%، في حين جاء في المرتبة الثانية إنتاج الجبن البقري كامل الدسم حيث بلغ نحو 287.4 ألف طن بما يمثل 20.5%، بينما جاء في المرتبة الثالثة والرابعة كل من الجبن الجاموسي والزبد الجاموسي بنحو (256.3، 89.2) ألف طن بما يمثل (18.3، 6.4)% علي الترتيب، بينما جاء في المرتبة الخامسة الجبن البقري حيث بلغ نحو 88.7 ألف طن بما يمثل 6.3%، بينما جاء في المرتبتين الأخيرتين كل من الزبدة البقري والكريمة الطازجة بنسب ضئيلة.

وبإجراء اختبار T للفرق بين متوسطي الفترتين (2007-2010)، (2011-2014) اتضح من نتائج الاختبار ثبوت معنوية كل من الجبن الجاموسي والزبدة الجاموسي عند مستوي معنوية 0.01 ويلاحظ ثبوت العنوية يعني أن هناك اختلاف بين متوسطي فترتي الدراسة، بينما لم تثبت معنوية باقي منتجات الألبان المصنعة.

ويتضح من ذلك عدم وجود تأثير لثورة 25 يناير علي كميات منتجات الألبان محل الدراسة، مما يعني ضرورة واستقرار تلك المنتجات.

المتغيرات التي يعكس أثرها عنصر الزمن. وتبين قيمة F البالغة نحو 29.6 ثبات معنوية النموذج ككل أي أن النموذج الخطي المستخدم يلائم طبيعة البيانات.

8. إجمالي المصنع من الألبان

يتضح من جدول (1) تطور إنتاج إجمالي المصنع من الألبان خلال الفترة (2000-2014) حيث بلغ متوسط جملة الإنتاج السنوي خلال الفترة السابق الإشارة إليها نحو 1356.6 ألف طن، في حين تراوح ما بين حد أدنى بلغ نحو 1186 ألف طن يمثل نحو 99.1% من متوسط جملة إنتاج إجمالي المصنع من الألبان عام 2000، وحد أقصى بلغ نحو 1413.5 ألف طن يمثل نحو 100.6% من متوسط جملة الإنتاج في عام 2012.

هذا ويتضح من دراسة معادلة الاتجاه الزمني العام الواردة بالجدول (2) الي أن إنتاج إجمالي المصنع من الألبان زاد بمقدار معنوي احصائياً بلغ نحو 13.3 الف طن، بنسبة زيادة سنوية تمثل نحو 1% من متوسط جملة الإنتاج خلال الفترة (2000-2014)، كما تبين أن معامل التحديد بلغ نحو 0.56 أي أن 56% من التغيرات التي تحدث في كمية إنتاج إجمالي المصنع من الألبان ترجع إلي التغيرات الحادثة في المتغيرات التي يعكس أثرها عنصر الزمن.

ثانياً: التوزيع النسبي لإنتاج أهم منتجات الألبان المصنعة في مصر

يتضح من جدول (3) التوزيع النسبي لإنتاج أهم منتجات الألبان المصنعة في مصر حيث تم تقسيمها إلي فترتين الفترة الأولى (2007 - 2010) وهي فترة ما قبل ثورة 25 يناير 2011 والفترة الثانية (2011 - 2012) وهي فترة الثورة وما بعدها، حيث تبين من الفترة الأولى جاء في المرتبة الأولى إنتاج حليب اللبن منزوع الدسم حيث بلغ متوسط الفترة نحو 635.3 ألف

جدول 3. التوزيع النسبي لإنتاج أهم منتجات الألبان المصنعة بالألف طن في مصر خلال فترتي (2007-2010)، (2011 - 2014)

المنتج	الفترة الأولى (2007 - 2010)		الفترة الثانية (2011 - 2014)		اختبار T للفرق بين متوسطين	المعنوية
	المتوسط	التوزيع النسبي	المتوسط	التوزيع النسبي		
حليب بقري منزوع الدسم	635.3	45.1	638.9	45.7	-1.3	-
جبين بقري كامل الدسم	285.3	20.3	287.4	20.5	-1.7	-
الجبن الجاموسي	268.1	19.0	256.3	18.3	6.0	**
الزبدة الجاموسي	93.0	6.6	89.2	6.4	5.4	**
الجبن البقري	88.3	6.3	88.7	6.3	-1.4	-
الزبدة البقري	33.4	2.4	33.6	2.4	-1.3	-
كريمة طازجة	4.6	0.3	4.9	0.3	-1.0	-
الإجمالي	1408.2	100.0	1398.9	100.0	1.8	-

(-) تشير إلى عدم المعنوية ، (**) تشير إلى مستوي المعنوية الاحصائية عند 0.01
المصدر: جمعت وحسبت من جدول (1) بالدراسة.

أعلى من المتوسط العام وهي شهور يونيو، ويوليو
واغسطس وسبتمبر وأكتوبر ونوفمبر وديسمبر.

ثالثاً: الرقم القياسي لأسعار المستهلك لأهم منتجات
الألبان المصنعة في مصر

2. جبن أبيض كامل الدسم مختزن

أولاً : منتجات الجبن

يتبين من جدول (4) وشكل (2) المتوسط والرقم
القياسي لأسعار المستهلك الجبن الأبيض خلال الفترة
(2010-2013) حيث بلغ متوسط سعر بيع جبن
أبيض كامل الدسم لشهر يناير 23.28 جنية / كيلو
وهو أقل من المتوسط العام لشهور السنة حيث بلغ
24.23 جنية / كيلو خلال فترة الدراسة حيث بلغ الرقم
القياسي لسعر الجبن في شهر يناير 96.1%.
ويلاحظ من الجدول بعض الشهور بلغ الرقم
القياسي فيها أقل من المتوسط العام (100%) وهي
شهور يناير، فبراير، مارس، إبريل، مايو، يونيو، ويوليو
واغسطس وسبتمبر ويرجع ذلك إلى موسمية إنتاج
الحليب الطازج، شهور أخرى أعلى من المتوسط العام
وهي شهور أكتوبر ونوفمبر وديسمبر.

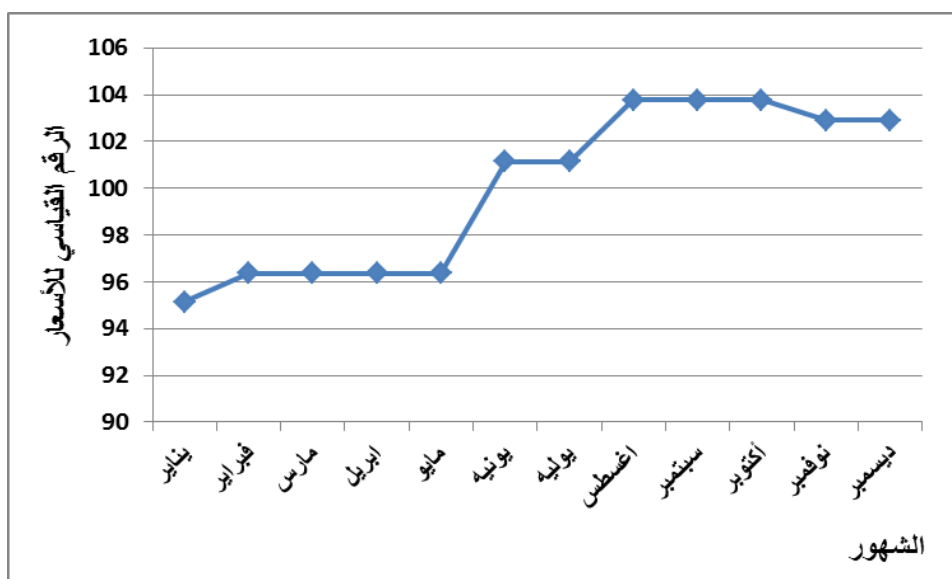
أ. لبن حليب طازج
يتبين من جدول (4) وشكل (1) المتوسط والرقم
القياسي لأسعار المستهلك اللبن الحليب خلال الفترة
(2010-2013) حيث بلغ متوسط سعر بيع لبن
الحليب الطازج لشهر يناير 4.96 جنية / كيلو وهو
أقل من المتوسط العام لشهور السنة حيث بلغ 5.22
جنية / كيلو خلال فترة الدراسة حيث بلغ الرقم القياسي
لسعر اللبن في شهر يناير 95.15%.
ويلاحظ من الجدول بعض الشهور بلغ الرقم
القياسي فيها أقل من المتوسط العام (100%) وهي
شهور يناير، فبراير، مارس، إبريل، مايو، شهور أخرى

جدول 4. المتوسط والرقم القياسي لأسعار المستهلك لأهم منتجات الجبن المصنعة في مصر خلال الفترة (2010-2013) (جنية/كيلو)

المنتج	لبن حليب طازج		جبن أبيض كامل الدسم مختزن		جبن رومي قديم		جبن نستو (لافاش كيري) (جنية/ علبة 8 قطع		جبن قريش	
	الرقم القياسي	المتوسط	الرقم القياسي	المتوسط	الرقم القياسي	المتوسط	الرقم القياسي	المتوسط	الرقم القياسي	المتوسط
يناير	95.2	4.96	96.1	23.28	96.6	41.92	94.9	3.90	95.7	10.92
فبراير	96.3	5.03	97.6	23.66	97.7	42.42	98.9	4.07	97.9	11.17
مارس	96.3	5.03	97.6	23.66	98.0	42.54	96.4	3.97	98.4	11.24
ابريل	96.3	5.03	98.7	23.91	99.1	43.04	97.8	4.02	98.4	11.24
مايو	96.3	5.03	99.2	24.03	99.3	43.11	99.4	4.09	99.5	11.36
يونيه	101.1	5.28	99.2	24.03	99.6	43.23	99.4	4.09	99.5	11.36
يوليه	101.1	5.28	99.7	24.16	99.6	43.23	99.4	4.09	99.5	11.36
اغسطس	103.8	5.41	99.7	24.16	100.0	43.40	101.8	4.19	99.6	11.37
سبتمبر	103.8	5.41	99.7	24.16	100.0	43.40	101.8	4.19	99.1	11.31
أكتوبر	103.8	5.41	101.8	24.66	101.7	44.15	103.4	4.25	103.8	11.85
نوفمبر	102.9	5.37	103.8	25.16	102.8	44.65	103.4	4.25	104.2	11.90
ديسمبر	102.9	5.37	106.9	25.91	105.7	45.90	103.4	4.25	104.4	11.92
المتوسط	100.0	5.22	100.0	24.23	100.0	43.41	100.0	4.11	100.0	11.42

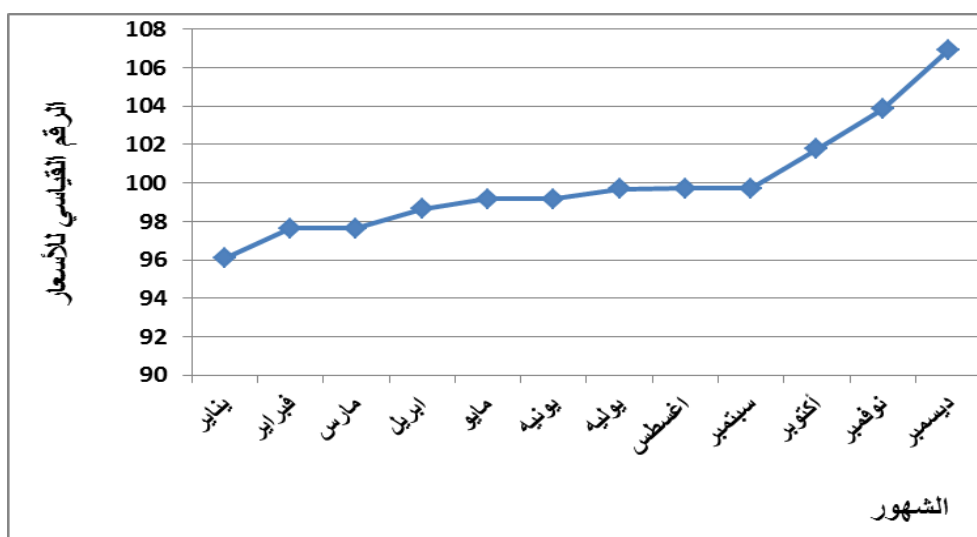
المصدر: جمعت وحسبت من جداول (1، 2، 3، 4، 5) بالملاحق.

الوضع الاقتصادي والتسويقي لبعض منتجات الألبان المصنعة في مصر



شكل 1. الرقم القياسي لأسعار اللبن الحليب خلال الفترة (2010-2013).

المصدر : جدول (4) بالبحث.



شكل 2. الرقم القياسي لأسعار جبن أبيض كامل الدسم خلال الفترة (2010-2013).

المصدر : جدول (4) بالبحث.

3. جبن رومي قديم

المتوسط العام لشهور السنة حيث بلغ 11.42 جنية / كيلو خلال فترة الدراسة حيث بلغ الرقم القياسي لسعر الجبن القريش في شهر يناير 95.7%.

ويلاحظ من الجدول بعض الشهور بلغ الرقم القياسي فيها أقل من المتوسط العام (100%) وهي شهور يناير، فبراير، مارس، إبريل، مايو، يونيو، ويوليو وأغسطس وسبتمبر ويرجع ذلك إلي موسمية إنتاج الحليب الطازج ، شهور أخري أعلي من المتوسط العام وهي شهور أكتوبر ونوفمبر وديسمبر.

ثانياً : منتجات المسلي**1. مسلي جاموسي بلدي**

يتبين من جدول (5) وشكل (6) المتوسط والرقم القياسي لأسعار المستهلك للمسلي الجاموسي البلدي خلال الفترة (2010-2013) حيث بلغ متوسط سعر بيع المسلي الجاموسي لشهر يناير 43.89 جنية / 850 جم وهو أقل من المتوسط العام لشهور السنة حيث بلغ 45.36 جنية / 850 جم خلال فترة الدراسة حيث بلغ الرقم القياسي للمسلي في شهر يناير 96.76%.

ويلاحظ من الجدول بعض الشهور بلغ الرقم القياسي فيها أقل من المتوسط العام (100%) وهي شهور يناير، فبراير، مارس، إبريل ويرجع ذلك إلي موسمية إنتاج الحليب الطازج وتوافر الأعلاف الطبيعية، وشهور مايو، يونيو، ويوليو وأغسطس وسبتمبر أكتوبر ونوفمبر وديسمبر أعلي من المتوسط العام .

1. مسلي بلدي جاموسي سائبة:

يتبين من جدول (5) وشكل (7) المتوسط والرقم القياسي لأسعار المستهلك للمسلي البلدي الجاموسي السائبة خلال الفترة (2010-2013) حيث بلغ متوسط سعر بيع المسلي الجاموسي لشهر يناير 39.75 جنية / كيلو وهو أقل من المتوسط العام لشهور السنة حيث بلغ 40.91 جنية / كيلو خلال فترة الدراسة حيث بلغ الرقم القياسي لسعر المسلي في شهر يناير 97.15%.

ويلاحظ من الجدول بعض الشهور بلغ الرقم القياسي فيها أقل من المتوسط العام (100%) وهي شهور

يتبين من جدول (4) وشكل (3) المتوسط والرقم القياسي لأسعار المستهلك للجبن الرومي خلال الفترة (2010-2013) حيث بلغ متوسط سعر بيع الجبن الرومي لشهر يناير 41.29 جنية / كيلو وهو أقل من المتوسط العام لشهور السنة حيث بلغ 43.41 جنية / كيلو خلال فترة الدراسة حيث بلغ الرقم القياسي لسعر الجبن الرومي في شهر يناير 96.6%.

ويلاحظ من الجدول بعض الشهور بلغ الرقم القياسي فيها أقل من المتوسط العام (100%) وهي شهور يناير، فبراير، مارس، إبريل، مايو، يونيو، ويوليو ويرجع ذلك إلي موسمية إنتاج الحليب الطازج ، بينما كان الرقم القياسي لأسعار شهري اغسطس وسبتمبر مساويا للرقم القياسي العام، في حين شهور أكتوبر ونوفمبر وديسمبر أعلي من المتوسط العام.

4. جبن نستو

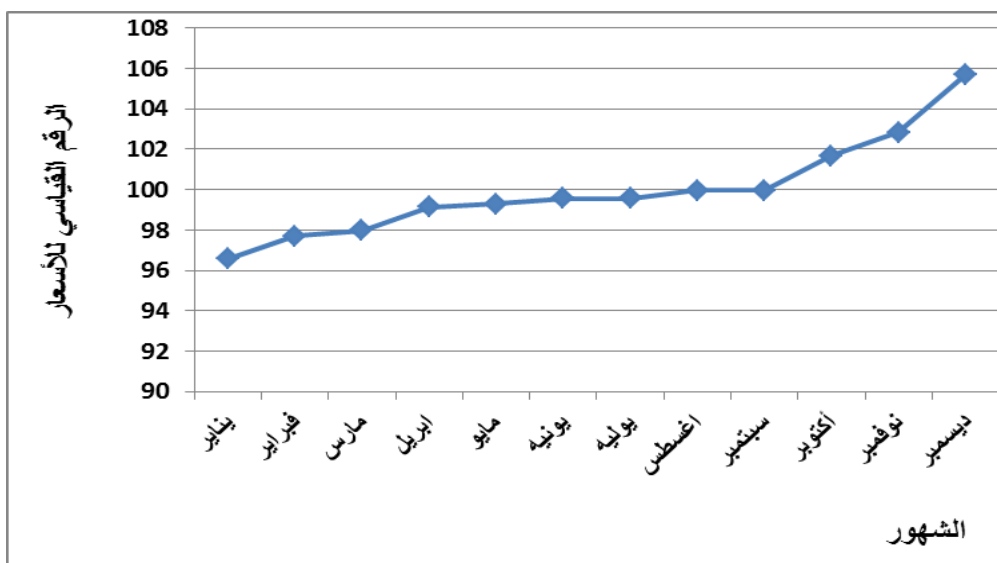
يتبين من جدول (4) وشكل (4) المتوسط والرقم القياسي لأسعار المستهلك للجبن نستو خلال الفترة (2010-2013) حيث بلغ متوسط سعر بيع الجبن نستو لشهر يناير 3.90 جنية / علبة وهو أقل من المتوسط العام لشهور السنة حيث بلغ 4.11 جنية / علبة خلال فترة الدراسة حيث بلغ الرقم القياسي لسعر نستو في شهر يناير 94.9%.

ويلاحظ من الجدول بعض الشهور بلغ الرقم القياسي فيها أقل من المتوسط العام (100%) وهي شهور يناير، فبراير، مارس، إبريل، مايو، يونيو، ويوليو ويرجع ذلك إلي موسمية إنتاج الحليب الطازج ، بينما كان الرقم القياسي لأسعار لشهور اغسطس وسبتمبر وأكتوبر ونوفمبر وديسمبر أعلي من المتوسط العام.

5. جبن قريش

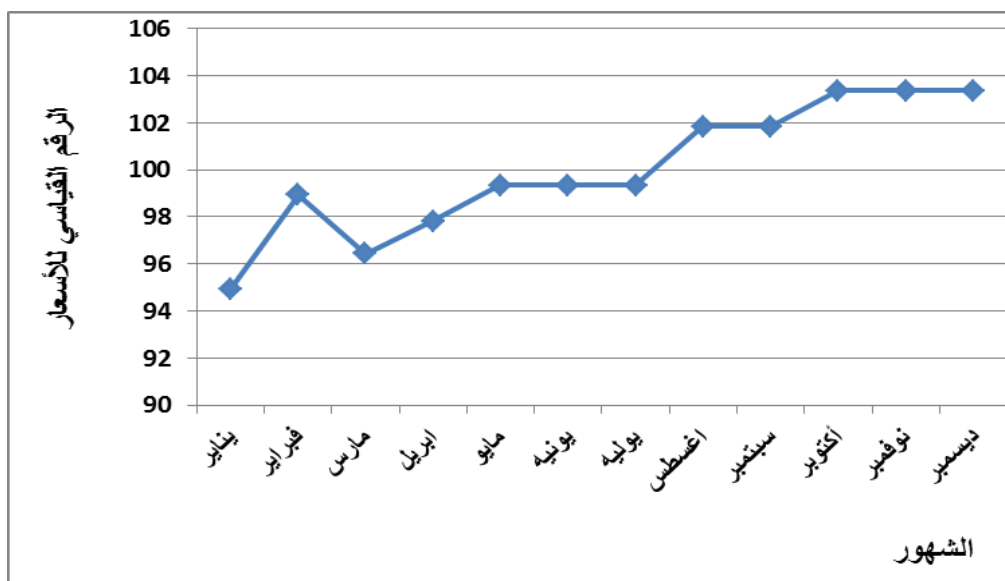
يتبين من جدول (4) وشكل (5) المتوسط والرقم القياسي لأسعار المستهلك للجبن القريش خلال الفترة (2010-2013) حيث بلغ متوسط سعر بيع الجبن القريش لشهر يناير 10.92 جنية / كيلو وهو أقل من

الوضع الاقتصادي والتسويقي لبعض منتجات الألبان المصنعه في مصر



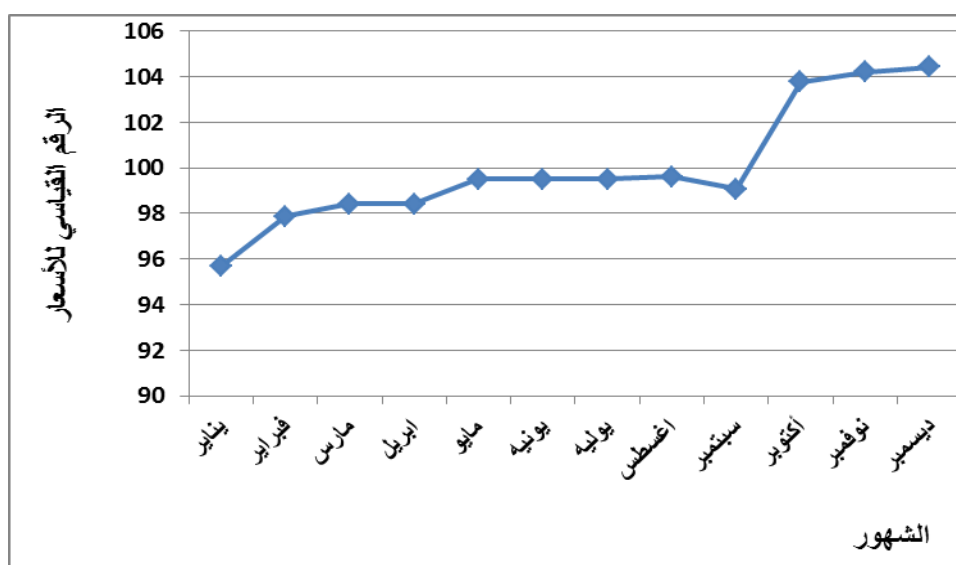
شكل 3. الرقم القياسي لأسعار الجبن الرومي خلال الفترة (2010-2013).

المصدر : جدول (4) بالبحث



شكل 4. الرقم القياسي لأسعار الجبن النستو خلال الفترة (2010-2013).

المصدر : جدول (4) بالبحث



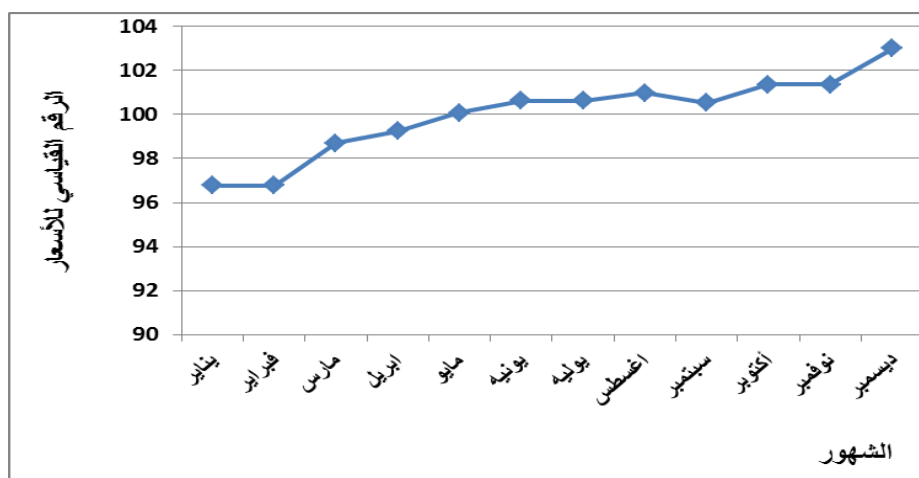
شكل 5. الرقم القياسي لأسعار الجبن القريش خلال الفترة (2010-2013).

المصدر : جدول (4) بالبحث.

جدول 5. المتوسط والرقم القياسي لأسعار المستهلك لأهم منتجات المسلي المصنعة في مصر خلال الفترة (2010-2013) (جنية/كيلو)

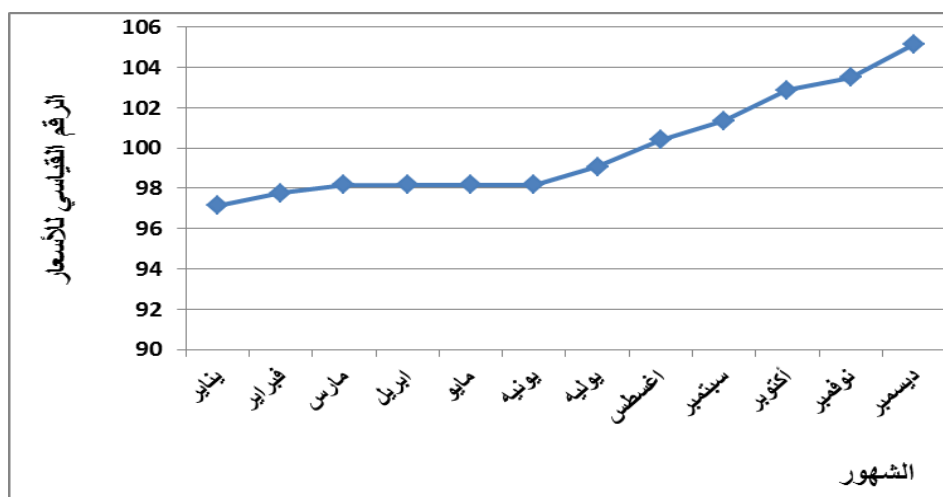
المنتج الشهور	مسلي جاموسي بلدي (جنية / 850 جم)		زبدة بلدي جاموسي سايبه		زبدة بقري مستوردة سائبة	
	المتوسط	الرقم القياسي	المتوسط	الرقم القياسي	المتوسط	الرقم القياسي
يناير	43.89	96.76	39.75	97.15	28.52	91.37
فبراير	43.89	96.76	40.00	97.77	28.77	92.17
مارس	44.77	98.69	40.16	98.17	28.65	91.77
أبريل	45.02	99.24	40.16	98.17	29.77	95.37
مايو	45.39	100.07	40.16	98.17	30.77	98.58
يونيه	45.64	100.62	40.16	98.17	30.94	99.11
يوليه	45.64	100.62	40.54	99.09	31.07	99.51
أغسطس	45.80	100.97	41.08	100.41	32.36	103.67
سبتمبر	45.60	100.53	41.47	101.36	32.86	105.27
أكتوبر	45.98	101.36	42.09	102.89	33.24	106.47
نوفمبر	45.98	101.36	42.34	103.50	33.74	108.07
ديسمبر	46.73	103.01	43.02	105.16	33.91	108.63
المتوسط	45.36	100.00	40.91	100.00	31.22	100.00

المصدر: جمعت وحسبت من جداول (6، 7، 8) بالملاحق.



شكل 6. الرقم القياسي لأسعار المسلي الجاموسي خلال الفترة (2010-2013).

المصدر : جدول (5) بالبحث



شكل 7. الرقم القياسي لأسعار المسلي الجاموسي السائبة خلال الفترة (2010-2013).

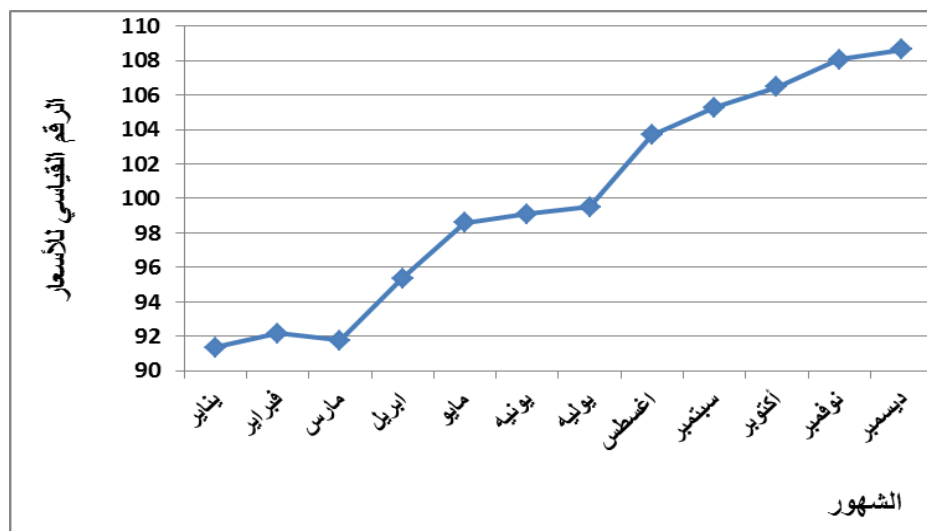
المصدر : جدول (5) بالبحث.

السائبة خلال الفترة (2010-2013) حيث بلغ متوسط سعر بيع المسلي البقري لشهر يناير 28.52 جنية / كيلو وهو أقل من المتوسط العام لشهور السنة حيث بلغ 31.22 جنية / كيلو خلال فترة الدراسة حيث بلغ الرقم القياسي لسعر المسلي في شهر يناير 91.37%. ويلاحظ من الجدول بعض الشهور بلغ الرقم القياسي فيها أقل من المتوسط العام (100%) وهي شهور يناير، فبراير، مارس، أبريل، مايو، يونيو، ويوليو وأبريل ويرجع ذلك إلى موسمة إنتاج الحليب الطازج

يناير، فبراير، مارس، أبريل، مايو، يونيو، ويوليو وأبريل ويرجع ذلك إلى موسمة إنتاج الحليب الطازج وتوافر الأعلاف الطبيعية، شهور أخرى أعلى من المتوسط العام وهي شهور أغسطس وسبتمبر وأكتوبر ونوفمبر وديسمبر.

2. مسلي بقري مستوردة سائبة

يتبين من جدول (5) وشكل (8) المتوسط والرقم القياسي لأسعار المستهلك للمسلي البقري المستوردة



شكل 8. الرقم القياسي لأسعار المسلي البقري السائبة خلال الفترة (2010-2013).

المصدر : جدول (5) بالبحث.

للحليب الطازج مقارنة بالمحاصيل الزراعية مما يشير إلى ارتفاع الكفاءة التسويقية للحليب الطازج.

وتوافر الأعلاف الطبيعية ، وشهور أخري أعلي من المتوسط العام وهي شهر اغسطس وسبتمبر أكتوبر ونوفمبر وديسمبر.

الهوامش التسويقية والمستويات السعرية وتوزيع جنية المستهلك للجبن الأبيض

الهوامش التسويقية والمستويات السعرية وتوزيع جنية المستهلك للحليب الطازج

أوضحت نتائج جدول (7) خلال الفترة (2000-2015) أن متوسط سعر المنتج للجبن الأبيض كامل الدسم مختزن بلغ نحو 15818.8 جنية / طن خلال فترة الدراسة، في حين بلغ متوسط الهامش التسويقي للجبن الأبيض كامل الدسم مختزن بين تاجر الجملة والمنتج نحو 528.1 جنية / طن، بينما بلغ متوسط الهامش التسويقي بين تاجر التجزئة وتاجر الجملة نحو 2923.1 جنية / طن، ویدارسة توزيع جنية المستهلك خلال فترة الدراسة تبين أن متوسط نصيب المنتج يمثل حوالي 82.08% بينما يمثل متوسط نصيب تاجر الجملة حوالي 2.66%، في حين يمثل نصيب تاجر التجزئة حوالي 13.46% أي أن متوسط نصيب جملة الوسطاء يمثل حوالي 17.32% من توزيع جنية المستهلك خلال فترة الدراسة.

أوضحت نتائج جدول (6) خلال الفترة (2000-2015) أن متوسط سعر المنتج للحليب الطازج بلغ نحو 3168.1 جنية / طن خلال فترة الدراسة، في حين بلغ متوسط الهامش التسويقي للحليب الطازج بين تاجر الجملة والمنتج نحو 105 جنية / طن، بينما بلغ متوسط الهامش التسويقي بين تاجر التجزئة وتاجر الجملة نحو 688.1 جنية / طن، ویدارسة توزيع جنية المستهلك خلال فترة الدراسة تبين أن متوسط نصيب المنتج يمثل حوالي 78.38% بينما يمثل متوسط نصيب تاجر الجملة حوالي 2.31%، في حين يمثل نصيب تاجر التجزئة حوالي 17.74% أي أن متوسط نصيب جملة الوسطاء يمثل حوالي 20.56% من توزيع جنية المستهلك خلال فترة الدراسة. يلاحظ انخفاض الهامش التسويقي وارتفاع نصيب المنتج

جدول 6. الهوامش التسويقية والمستويات السعرية وتوزيع جنية المستهلك للحليب الطازج جنية/طن خلال الفترة (2000-2015).

جملة الوسطاء	توزيع جنية المستهلك (%)			الفروق التسويقية النسبية		الفروق التسويقية المطلقة		سعر التجزئة	سعر الجملة	سعر المنتج	السنوات
	نصيب تاجر التجزئة	نصيب تاجر الجملة	نصيب المنتج	تجزئة-جملة	جملة-المنتج	تجزئة-جملة	جملة-المنتج				
20.3	19.3	1.0	79.7	19.3	1.3	370	20	1920	1550	1530	2000
20.9	19.9	1.0	79.1	19.9	1.3	390	20	1960	1570	1550	2001
22.9	19.0	3.8	77.1	19.0	4.7	400	80	2100	1700	1620	2002
22.9	18.9	4.0	77.1	18.9	4.9	430	90	2270	1840	1750	2003
25.7	22.1	3.6	74.3	22.1	4.7	610	100	2760	2150	2050	2004
26.3	22.3	4.0	73.7	22.3	5.2	670	120	3000	2330	2210	2005
33.4	30.2	3.2	66.6	30.2	4.6	1030	110	3410	2380	2270	2006
27.0	23.4	3.7	73.0	23.4	4.8	830	130	3550	2720	2590	2007
24.2	19.7	4.5	75.8	19.7	5.6	750	170	3800	3050	2880	2008
22.2	17.3	4.9	77.8	17.3	5.9	710	200	4100	3390	3190	2009
25.3	19.3	6.1	74.7	19.3	7.5	860	270	4460	3600	3330	2010
10.1	7.0	3.0	89.9	7.0	3.2	350	150	4970	4620	4470	2011
15.5	14.6	0.9	84.5	14.6	1.1	800	50	5470	4670	4620	2012
15.4	14.6	0.8	84.6	14.6	1.0	860	50	5910	5050	5000	2013
15.2	14.3	0.9	84.8	14.3	1.1	950	60	6640	5690	5630	2014
15.0	14.2	0.8	85.0	14.2	1.0	1000	60	7060	6060	6000	2015
20.56	17.74	2.31	78.38	18.5	3.6	688.1	105.0	3961.3	3273.1	3168.1	المتوسط

المصدر: جمعت وحسبت من الجهاز المركزي للتعبئة العامة والاحصاء، نشرة أسعار المواد والمنتجات الغذائية، أعداد متفرقة.

جدول 7. الهوامش التسويقية والمستويات السعرية وتوزيع جنية المستهلك للجبن الأبيض كامل الدسم مختزن جنية/طن خلال الفترة (2000-2015).

جملة الوعاء	توزيع جنية المستهلك (%)			الفروق التسويقية النسبية		الفروق التسويقية المطلقة		سعر التجزئة	سعر الجملة	سعر المنتج	السنوات
	التجزئة	نصيب تاجر الجملة	نصيب المنتج	تجزئة-جملة	جملة-المنتج	تجزئة-جملة	جملة-المنتج				
20.8	16.6	4.2	79.2	16.6	5.0	1540	390	9300	7760	7370	2000
20.7	16.6	4.1	79.3	16.6	4.9	1580	390	9510	7930	7540	2001
20.0	17.4	2.6	80.0	17.4	3.1	1680	250	9630	7950	7700	2002
19.1	14.7	4.4	80.9	14.7	5.1	1510	450	10280	8770	8320	2003
21.8	17.7	4.1	78.2	17.7	5.0	2200	510	12410	10210	9700	2004
15.4	11.0	4.4	84.6	11.0	5.0	1450	580	13150	11700	11120	2005
7.6	2.7	4.9	92.4	2.7	5.0	390	710	14560	14170	13460	2006
12.0	7.0	5.0	88.0	7.0	5.4	1080	770	15460	14380	13610	2007
13.9	13.1	0.8	86.1	13.1	0.9	2580	150	19630	17050	16900	2008
18.9	14.2	4.7	81.1	14.2	5.5	3100	1030	21800	18700	17670	2009
19.3	15.4	3.9	80.7	15.4	4.6	3400	860	22030	18630	17770	2010
19.3	15.9	3.4	80.7	15.9	4.0	3770	800	23740	19970	19170	2011
19.3	16.1	3.1	80.7	16.1	3.8	3900	760	24160	20260	19500	2012
21.3	20.3	1.0	78.7	20.3	1.2	5490	260	26990	21500	21240	2013
18.1	17.4	0.7	81.9	17.4	0.9	6500	270	37410	30910	30640	2014
18.0	17.3	0.7	82.0	17.3	0.9	6600	270	38260	31660	31390	2015
17.32	13.46	2.66	82.08	14.6	3.8	2923.1	528.1	19270.0	16346.9	15818.8	المتوسط

المصدر: جمعت وحسبت من الجهاز المركزي للتعبئة العامة والاحصاء، نشرة أسعار المواد والمنتجات الغذائية، أعداد متفرقة.

الهوامش التسويقية والمستويات السعرية وتوزيع جنية المستهلك للزبد البقري
 حين بلغ متوسط الهامش التسويقي للزبد البلدي البقري بين تاجر الجملة والمنتج نحو 1449.4 جنية / طن، بينما بلغ متوسط الهامش التسويقي بين تاجر التجزئة وتاجر الجملة نحو 3395.6 جنية / طن، وبدارسة توزيع جنية المستهلك خلال فترة الدراسة تبين أن متوسط نصيب المنتج يمثل حوالي 83.42% بينما أوضحت نتائج جدول (8) خلال الفترة (2000-2015) أن متوسط سعر المنتج للزبد البلدي البقري بلغ نحو 18798.1 جنية / طن خلال فترة الدراسة، في

جدول 8. الهوامش التسويقية والمستويات السعرية وتوزيع جنية المستهلك للزبد البلدي البقري جنية/طن خلال الفترة (2000-2015).

السنوات	سعر المنتج	سعر الجملة	سعر التجزئة	الفروق التسويقية المطلقة		الفروق التسويقية النسبية			توزيع جنية المستهلك (%)		
				جملة-المنتج	تجزئة-جملة	جملة-المنتج	تجزئة-جملة	تصيب المنتج	تصيب تاجر الجملة	تصيب تاجر التجزئة	
2000	10320	10860	10950	540	90	5.0	0.8	94.2	4.9	0.8	5.8
2001	10610	10800	10900	190	100	1.8	0.9	97.3	1.7	0.9	2.7
2002	10670	11230	11330	560	100	5.0	0.9	94.2	4.9	0.9	5.8
2003	11340	12030	12350	690	320	5.7	2.6	91.8	5.6	2.6	8.2
2004	14230	14980	15250	750	270	5.0	1.8	93.3	4.9	1.8	6.7
2005	15840	16670	16990	830	320	5.0	1.9	93.2	4.9	1.9	6.8
2006	16290	17150	17460	860	310	5.0	1.8	93.3	4.9	1.8	6.7
2007	17290	18200	18870	910	670	5.0	3.6	91.6	4.8	3.6	8.4
2008	23750	24670	24910	920	240	3.7	1.0	95.3	3.7	1.0	4.7
2009	24420	25720	26110	1300	390	5.1	1.5	93.5	5.0	1.5	6.5
2010	24620	28900	29810	4280	910	14.8	3.1	82.6	14.4	3.1	17.4
2011	29330	29930	31330	600	1400	2.0	4.5	93.6	1.9	4.5	6.4
2012	21000	23330	33500	2330	10170	10.0	30.4	62.7	7.0	30.4	37.3
2013	21040	23360	34860	2320	11500	9.9	33.0	60.4	6.7	33.0	39.6
2014	24870	27540	41710	2670	14170	9.7	34.0	59.6	6.4	34.0	40.4
2015	25150	28590	41960	3440	13370	12.0	31.9	59.9	8.2	31.9	40.1
المتوسط	18798.1	20247.5	23643.1	1449.4	3395.6	6.5	9.6	83.42	5.03	3.59	10.25

المصدر: جمعت وحسبت من الجهاز المركزي للتعبئة العامة والاحصاء، نشرة أسعار المواد والمنتجات الغذائية، أعداد متفرقة.

يمثل متوسط نصيب تاجر الجملة حوالي 5.03 %، في حين يمثل نصيب تاجر التجزئة حوالي 3.59 % أي أن متوسط نصيب جملة الوسطاء يمثل حوالي 10.25 % من توزيع جنية المستهلك خلال فترة الدراسة. يلاحظ انخفاض الهامش التسويقي وارتفاع نصيب المنتج للزبد البلدي البقري مقارنة بالمحاصيل الزراعية.

الهوامش التسويقية والمستويات السعرية وتوزيع جنية المستهلك للزبد الجاموسي

أوضحت نتائج جدول (9) خلال الفترة (2000-2015) أن متوسط سعر المنتج للزبد البلدي الجاموسي بلغ نحو 24695.6 جنية / طن خلال فترة الدراسة،

جدول 9. الهوامش التسويقية والمستويات السعرية وتوزيع جنية المستهلك للزبد البلدي الجاموسي جنية/طن خلال الفترة (2000-2015).

جملة الوسطاء	توزيع جنية المستهلك (%)			الفروق التسويقية النسبية		الفروق التسويقية المطلقة		التجزئة سعر	الجملة سعر	المنتج سعر	السنوات
	تصيب التجزئة تاجر	تصيب تاجر الجملة	تصيب المنتج	تجزئة- جملة	جملة- المنتج	تجزئة- جملة	جملة- المنتج				
10.1	5.4	4.7	89.9	5.4	5.0	680	600	12660	11980	11380	2000
11.2	6.5	4.7	88.8	6.5	5.0	840	610	12970	12130	11520	2001
12.1	7.4	4.6	87.9	7.4	5.0	1000	620	13440	12440	11820	2002
22.6	18.6	4.1	77.4	18.6	5.0	2970	650	16000	13030	12380	2003
25.5	21.5	4.0	74.5	21.5	5.0	4300	790	19980	15680	14890	2004
17.4	13.1	4.3	82.6	13.1	5.0	2660	880	20370	17710	16830	2005
12.3	7.7	4.6	87.7	7.7	5.0	1580	950	20520	18940	17990	2006
10.2	5.4	4.8	89.8	5.4	5.0	1260	1110	23340	22080	20970	2007
12.2	7.6	4.6	87.8	7.6	5.0	2200	1330	28980	26780	25450	2008
15.9	11.5	4.4	84.1	11.5	5.0	3700	1420	32120	28420	27000	2009
12.5	10.0	2.5	87.5	10.0	2.8	3440	880	34510	31070	30190	2010
15.7	12.8	2.9	84.3	12.8	3.3	4920	1100	38410	33490	32390	2011
27.0	24.8	2.2	73.0	24.8	2.9	12680	1100	51030	38350	37250	2012
33.1	31.1	1.9	66.9	31.1	2.8	17350	1080	55710	38360	37280	2013
22.0	21.4	0.6	78.0	21.4	0.7	12010	330	56210	44200	43870	2014
24.6	22.3	2.3	75.4	22.3	3.0	13000	1340	58260	45260	43920	2015
16.54	12.17	3.22	81.93	14.2	4.1	5286.9	924.4	30906.9	25620.0	24695.6	المتوسط

المصدر: جمعت وحسبت من الجهاز المركزي للتعبئة العامة والاحصاء، نشرة أسعار المواد والمنتجات الغذائية، أعداد متفرقة.

الاقتصاد الزراعي، كلية الزراعة، جامعه المنصورة، ص ص، 105-110.

محمد رضا محمد أحمد سلامة، 2000. الأهمية الغذائية والصحية في الترويج والتسويق للبن ومنتجاته، جامعة الأزهر، كلية الزراعة، ندوة استراتيجية صناعة الألبان في مصر، ص ص 76-73.

محمود رضا جاد يوسف، اقتصاديات الألبان، 2003، رسالة ماجستير، قسم الاقتصاد الزراعي، كلية الزراعة، جامعة الإسكندرية، ص ص 30-35.

نشوى التطاوي، هناء مصطفى، 2007، أهم العوامل المؤثرة على صناعة الألبان في جمهورية مصر العربية، إصدارات مؤتمر اقتصاديات التصنيع الغذائي ومحددات التصدير للسلع الغذائية المصنعة، جامعة الاسكندرية، ص ص 80-84.

التوصيات

1. تفعيل دور التعاونيات الزراعية في توفير الخامات وقطع الغيار لمصنعي منتجات الألبان
2. تفعيل دور الجهاز التسويقي لمنتجات الألبان المصنعة.
3. العمل علي رفع كفاءة التصنيع من خلال استغلال الطاقات العاطلة.
4. وضع استراتيجية تحد من ارتفاع اسعار البن الخام في الشهور الأخيرة من العام.

المراجع

الهام عبد المعطى عباس، 2013، اقتصاديات تصنيع الالبان في مصر، رساله دكتوراه، قسم